

# Info-CL@ST

Newsletter  
jan/fev/mar'13

n.º 13  
TAROUCA

## EDITORIAL

Cumpre à Câmara Municipal de Tarouca publicar esta *Newsletter* de forma a dar a conhecer a atividade desenvolvida pela Rede Social neste primeiro trimestre de 2013.

Assim, no cumprimento das minhas funções e consciente das minhas responsabilidades no exercício dos cargos que assumo, fortalecidos nos tempos difíceis e atribulados em que vivemos, a todos me dirijo para continuar a garantir que o Município que lidero continua, diariamente, a trabalhar no sentido de procurar respostas ajustadas às dificuldades que os nossos munícipes enfrentam.

A emergência de novos contextos económicos e financeiros no período que atra-

vessamos têm-nos obrigado a encontrar novos paradigmas de ação, o que encaramos como um desafio e tentamos ultrapassar com coragem, sem desanimar.

A firmeza para o futuro mantém-se! E é com base nesta certeza que continuaremos afincadamente a trabalhar para conseguir mais e melhor para este concelho e para as pessoas de que tanto nos orgulhamos, deste nosso Vale Encantado.



O Presidente do CLAST,

Mário Caetano Teixeira Ferreira

## Resumo

- EDITORIAL
- SOBRE O PLANO DE DESENVOLVIMENTO SOCIAL 2012 - 2014
- Eixo III - Envelhecimento Populacional
  - Carnaval dos Idosos do Projeto Rejuvenescer Tarouca
  - Comemoração do Dia da Mulher
- Eixo II - Saúde vs Alcoolismo
  - Unidade Móvel de Saúde
- Comissão de Proteção de Crianças e Jovens de Tarouca (CPCJ)
- Gabinete de Apoio ao Emigrante
- ACONTECEU
  - Carnaval no Cantinho Encantado

## Agenda

- 2013 - Ano Europeu dos Cidadãos
- 29 de abril - Reunião Plenária do CLAST - Plano de Ação 2013
- 24 de maio - Envelhecimento ativo
- Unidade Móvel de Saúde
  - Serviços de Enfermagem, Nutrição e Psicologia



## SOBRE O PLANO DE DESENVOLVIMENTO SOCIAL 2012-2014

### Eixo III - Envelhecimento Populacional

#### Carnaval dos Idosos do Projeto Rejuvenescer Tarouca



O salão da Associação Humanitária dos Bombeiros Voluntários de Tarouca abriu, no dia 11 de fevereiro, as portas para receber a Festa de Carnaval dos Idosos do projeto Rejuvenescer Tarouca. Animação, folia e muita pândega são as palavras que melhor definem o espírito dos idosos que participaram na festa convívio que a Autarquia cujo objetivo era assinalar o Carnaval. A

atividade contou com a presença de 300 idosos onde as fantasias, a música, o baile e muita animação não faltaram neste convívio que teve como objetivo proporcionar aos idosos do concelho uma tarde animada e descontraída onde reinasse a boa disposição e a confraternização entre todos. A época é de folia e diversão e para neste encontro não faltaram os tradicionais milhos, a

moira, a couve e o entrecosto, ingredientes estes principais na ementa confeccionada, ao almoço, pelos seniores do concelho de Tarouca. Paralelamente, decorreu uma exposição no Auditório Municipal Adácio Pestana, dos Compadres, Comadres e respetivas “deixadas”, elaborados no ano transato pelos idosos que integram este projeto.





## Comemoração do Dia da Mulher



No passado dia 9 de Março, realizou-se na Quinta da Lavaria, em Várzea da Serra, um almoço comemorativo do Dia Internacional da Mulher. Por mais um ano, os participantes do Projeto Rejuvenescer Tarouca, mostraram interesse em assinalar esta data. Manifesta esta vontade, as técnicas de animação sociocultural deste município, deitaram mãos à obra e organizaram mais este convívio. Confeccionaram

uma pregadeira para pôr ao peito, uma flor, que ofereceram a todas as senhoras presentes no almoço. Para além do almoço, bem servido e apetitoso, apreciado por todos, houve a oportunidade de recitar poesia dedicada às mulheres. A tarde teve ainda a presença de baile animado à concertina, proporcionador de dança e boa disposição durante toda a tarde. Apesar da chuva que caía lá fora, foi uma tarde

bonita e passada com muita alegria e bom convívio.

Queremos continuar a conviver e a animar esta faixa etária para que jamais se sintam excluídos ou solitários e por isso continuaremos a trabalhar com afinho e muito carinho com os nossos idosos, na esperança que este trabalho se perpetue por muito tempo ainda no nosso concelho.

Gentilmente, a Câmara Municipal de Tarouca, ofereceu o transporte e a animação musical.



## Eixo II - Saúde vs Alcoolismo

### Unidade Móvel de Saúde

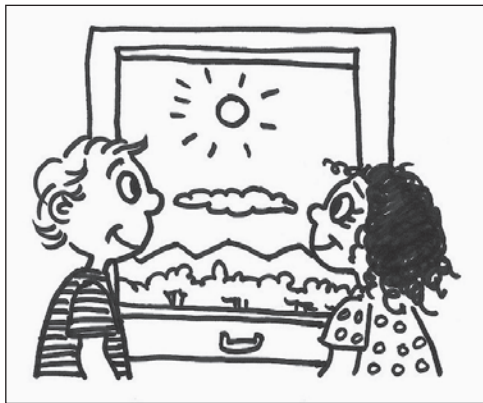
A Unidade Móvel de Saúde (UMS) foi um serviço implementado pelo Município de Tarouca, prestado no âmbito do Concelho, no ano 2006, com o objectivo de ajudar a colmatar as dificuldades sentidas pela população em geral e, principalmente, a mais idosa, dada a sua maior dificuldade de mobilidade, atento o povoamento algo disperso. A UMS desloca-se às diferentes povoações do concelho com periodicidade mensal. A UMS presta cuidados de saúde, tais como: consulta de enfermagem onde se presta avaliação da tensão arterial, avaliação de frequência cardíaca, ensinos para a

saúde, realização de pensos simples, avaliação de glicemia capilar, avaliação de peso corporal, cálculo do Índice de Massa Corporal, avaliação do perímetro abdominal e ainda aconselhamento aos utentes em questões cujo tratamento



recomende medidas de outro tipo e que não possam ser resolvidas pelo pessoal da UMS, consulta nutrição: aconselha e orienta os utentes da unidade para uma alimentação/nutrição adequada. Este serviço controla regularmente o estado nutricional dos utentes e assegura, cuidados que correspondam às suas necessidades patológicas, respeitando os seus hábitos alimentares e diferenças culturais. Assim, o atendimento é feito por uma enfermeira em todas as saídas da unidade e também por uma dietista que realiza uma atendimento semanal que acontece às terças-feiras.

## Comissão de Proteção de Crianças e Jovens de Tarouca (CPCJ)



A Comissão de Proteção de Crianças e Jovens de Tarouca é uma instituição oficial, não judiciária, com autonomia funcional que visa promover os direitos das Crianças e dos Jovens bem como prevenir ou pôr termo a situações que possam colocar em causa a sua segurança, saúde, formação, educação ou desenvolvimento integral. A lei n.º 147/99, de 1 de setembro, designada Lei de Protecção de Crianças e Jovens em Perigo, regula a criação, a competência e funcionamento das Comissões de Protecção de Crianças e Jovens. A Comissão de Protecção de Crianças e Jovens do Concelho de Tarouca foi criada pela portaria n.º 971/01, de 14 de agosto. Estas Comissões funcionam em modalidade alargada ou restrita, doravante designadas, respectivamente, de comissão alargada e de comissão restrita.

À Comissão Alargada cabe um importante papel quer na promoção dos direitos das crianças e jovens residentes no seu concelho de abrangência, quer na prevenção das situações de perigo que possam afectar os mesmos. Este órgão reúne no mínimo de dois em dois meses e é composto pelas seguintes entidades:

- Representante da Câmara Municipal de Tarouca;
- Representante da Segurança Social;
- Representante da Guarda Nacional Republicana;

- Representante de uma Associação de Jovens;
- Representante da Unidade de Cuidados de Saúde Personalizados de Tarouca;
- Representante da Santa Casa da Misericórdia de Tarouca;
- Representante do Ginásio Clube de Tarouca;
- Representante da Associação de Pais da Escola EB 2,3/S de Tarouca;
- 4 Cidadãos Eleitores designados pela Assembleia Municipal.

Aos membros da Comissão Restrita compete, genericamente, a intervenção nas situações identificadas como de perigo para a criança ou jovem, procedendo ao respectivo diagnóstico e instrução do processo, decisão, acompanhamento e revisão da(s) medida(s) de promoção e protecção. Funciona em regime de permanência e é composta pelos seguintes membros:

- Virgílio Guilherme Ferreira - Presidente da Comissão de Protecção de Crianças e Jovens de Tarouca;
  - Representante da Santa Casa da Misericórdia de Tarouca: Lucílio Fernando Assunção Teixeira - Secretário;
  - Representante da Câmara Municipal: Ana Vaz Pedro;
  - Representante da GNR: Alberto Manuel Pinto Marques;
  - Representante da Unidade de Cuidados de Saúde Personalizados de Tarouca: Estela Almeida;
  - Representante da Segurança Social: Paula Lourenço Dias;
  - Representante do Ministério da Educação: Virgílio Guilherme Ferreira;
  - Técnicos Cooptados: Almerinda Albuquerque (Assistente Social); Vera Dinis (Ed. Infância) e Sofia Nunes Ferreira (Psicóloga).
- Considera-se que a criança ou o jovem está em perigo quando, designadamente, se

encontra numa das seguintes situações:

- Abandonada ou vivendo entregue a si própria;
- A sofrer de maus-tratos físicos, psíquicos ou é vítima de abusos sexuais;
- Sem cuidados, afeição adequados à idade e situação pessoal;
- Obrigados a trabalhos excessivos ou inadequados à sua idade;
- Sujeitos a comportamentos que afectem a sua segurança ou o equilíbrio emocional;
- Com comportamentos, actividades ou consumos que afectem a sua saúde, segurança, formação e desenvolvimento.

A comunicação é obrigatória para qualquer pessoa ou instituição que tenha conhecimento de situações que ponham em risco a vida e a integridade física ou psíquica da criança ou jovem.

Por Escrito: para o Presidente da Comissão de Protecção de Crianças e Jovens, Centro Escolar de Tarouca, Rua Vinício Assunção Félix, 3610 Tarouca.

Por telefone:

Sede da CPCJ: 254 677 520 (entre as 09H00 e as 17H00).

G.N.R.: 254 679 253

Linha de emergência social: 144

Ministério Público: 254 615 487

Pessoalmente:

Edifício do Centro Escolar de Tarouca  
Rua Vinício Assunção Félix, 3610 Tarouca.





## Ano Europeu dos Cidadãos 2013

A Rede Social divulga o gabinete de Apoio ao Emigrante assinalando desta forma o Ano Europeu dos Cidadãos. Este gabinete foi criado em 13 de março de 2004 através da celebração de um Acordo de Cooperação entre a Câmara Municipal de Tarouca e a Direção Geral dos Assuntos Consulares e Comunidades Portuguesas (DGACCP). Este gabinete presta serviço gratuito ao emigrante, residente ou não em Portugal, bem como aos seus familiares. Tem como objetivo apoiar o cidadão emigrante no regresso e reinserção no país, contribuindo para a resolução dos problemas apresentados.

Desta forma, destina-se aos munícipes que tenham emigrado e estejam em vias de regresso ou ainda residentes no estrangeiro. Esta estrutura presta informações aos seus utentes nas diferentes áreas, nomeadamente: Segurança Social (acidentes de trabalho e doenças profissionais, pensão de velhice, pensão de viuvez, prestações de doença, prestações familiares, prestações de invalidez, prestações de maternidade, prestações de sobrevivência, subsídio de desemprego, subsídio por morte, outros); Vistos de entrada em Portugal; Criação de emprego e formação profissional em

Portugal; Declarações (troca de carta de condução, ingresso no ensino superior, antecipação do exame de condução, efeitos bancários, atualização da carta de caçador); Franquias aduaneiras; Habilitações literárias (equivalência e/ou reconhecimento); Legalização de veículos automóveis; Isenção do imposto automóvel; Poupança emigrante, bem como, Nacionalidade. Situa-se no edifício da Câmara Municipal de Tarouca, mais propriamente no Serviço de Ação Social e Saúde, sendo o dia de atendimento à quinta-feira das 09:00 às 12:00 horas e das 14:00 às 16 horas.

## ACONTECEU

### Carnaval no Cantinho Encantado

Muita cor, alegria e fantasia marcaram o Carnaval da Creche “O Cantinho Encantado”. A festa começou pelas 10h30, no dia 8 de fevereiro, onde todas as crianças e funcionárias se vestiram a rigor.

Tendo como tema “Os Smurfs”, a Creche “recriou” nesse dia a aldeia do pequeno povo azul.

Os Smurfs de fralda e chupeta andaram à “solta” pela Cidade de Tarouca, visitando os Paços do Concelho e os Bombeiros Voluntários de Tarouca. Os bebés Smurfs ficaram na “aldeia” a descansar nos seus berços.

No período da tarde, os pequenos Smurfs ficaram pela sua “aldeia”, onde houve muita animação, música, balões e serpentinas.



TEM A VER COM A EUROPA  
TEM A VER **CONSIGO**

Participe no debate



Ano Europeu dos Cidadãos 2013  
[www.europa.eu/citizens-2013](http://www.europa.eu/citizens-2013)