

# Info-CL@ST

Newsletter  
jul/ago/set'13

n.º 15  
TAROUCA

## EDITORIAL

Sendo a última vez que me dirijo a todos vós enquanto Presidente do CLAST, entendo ser este o melhor pretexto para fazer um balanço sobre o trabalho que vem sendo desenvolvido no âmbito da ação social no concelho. E se todas as imagens e palavras que compõe as *newsletters* já editadas são a mais expressiva prova de que muito foi feito, acabam sempre por parecer insuficientes perante a determinação e vontade de servir os todos tarouquenses.

Este executivo procurou sempre melhorar o nível de vida de toda a população, de forma a combater e minorar as assimetrias, particularmente nesta época difícil que o país enfrenta, quer a nível social, quer a nível económico. Não descuramos, naturalmente, o apoio incondicional à terceira idade, sempre de olhos postos nos jovens, o futuro deste concelho. Não pretendendo de forma

alguma ser exaustivo, porém, não posso deixar de mencionar, a título de exemplo, os projetos Rejuvenescer Tarouca e Crescer a Sorrir que tantas alegrias proporcionaram aos que deles beneficiam. Na educação, na saúde, nos transportes, nos cuidados prestados aos idosos, na promoção de atividades para jovens e todas as demais idades, estivemos sempre ao lado de quem mais precisa. Estive sempre a tempo inteiro e exclusivamente dedicado aos problemas de Tarouca e dos tarouquenses. Foi, por isso, um gosto e um orgulho imenso estar à frente dos desígnios de um concelho que cresceu tanto nos últimos 16 anos.

Aproveito para desejar que o próximo executivo tenha o mesmo sentido de dever que sempre norteou a nossa ação. O futuro é o que fizemos dele!

Obrigado e até sempre!

O Presidente do CLAST,



Mário Caetano Teixeira Ferreira

## Resumo

- EDITORIAL
- SOBRE O PLANO DE DESENVOLVIMENTO SOCIAL 2012- 2014
- Eixo I - Falta de Emprego e Qualificação Profissional
- II Feira dos Produtos Regionais
- Eixo III - Envelhecimento Populacional
  - Seminário: Envelhecimento Ativo em Segurança
  - Encerramento das atividades do Projeto Rejuvenescer Tarouca
- Eixo V - Falta de Apoio à Natalidade e à Infância
  - Ateliê "Crescer a Sorrir"
  - Banco Social de Tarouca
- DESTAQUE
  - CPCJ de Tarouca abraça o Projeto "Tecer a Prevenção"
  - Apoio Psicossocial nas Freguesias

## Agenda

- Outubro: Sessões de Técnicas de Procura de Emprego e divulgação de Medidas de Apoio ao Emprego
- Out/nov/dez: Consultas no âmbito do Núcleo de Apoio ao Tratamento do Doente Alcoólico
- Outubro: Banco Social
- Novembro: Implementação do Projeto EDUCAR(TE)
- Dezembro: ATL "Crescer a Sorrir"
- Natal



## SOBRE O PLANO DE DESENVOLVIMENTO SOCIAL 2012-2014

### Eixo I - Falta de Emprego e Qualificação Profissional

#### II Feira dos Produtos Regionais

Dando seguimento à I Feira dos Produtos Regionais do concelho de Tarouca, surge nova edição enquadrada nas Festas de S. Miguel, que tiveram lugar de 21 a 28 de setembro no Centro Cívico da cidade de Tarouca. Esta ação foi promovida pelo Serviço de Ação Social e Saúde do município em parceria com a Rede Social de Tarouca. À semelhança da primeira feira, esta contou com a participação dos idosos pertencentes ao Projeto “Rejuvenescer Tarouca”, que trouxeram à rua os seus vários produtos hortícolas, frutas, ervas aromáticas, sementes, plantas, chás, doces e compotas, licores, queijos entre outros. Foram os próprios idosos que orgulhosamente comercializaram e apresentaram os seus



produtos. A feira contou ainda com a presença de artesãos do concelho, que nas suas bancas de artesanato destacaram o que de mais típico há no concelho e na região. Esta ação encontra-se inserida no Eixo I – Falta de Emprego e Qualificação Profissional do Plano de Desenvolvimento Social previsto para o triénio 2012-2014, previsto na ação

“campanha promocional do concelho e dos seus produtos” e pretendeu sensibilizar a população para o aproveitamento integrado dos recursos naturais e para as boas práticas agrícolas, bem como aspirou ser uma mostra e uma prova viva da riqueza que o nosso concelho dispõe. Esta feira almejou uma vez mais uma aproximação entre o mundo rural e o mundo urbano bem como o convívio entre públicos diferenciados, contribuindo, também, para o enriquecimento da agenda de animação das festas do concelho. A par desta iniciativa deu-se mais uma edição da Feira da Marrã, promovida pela Associação Empresarial parceiro ativo da Rede Social de Tarouca, que mais uma vez promoveu as tradições gastronómicas do concelho.

### Eixo III - Envelhecimento Populacional

#### Seminário: Envelhecimento Ativo em Segurança



Sendo o envelhecimento populacional uma realidade e uma preocupação da Rede Social de Tarouca promoveu-se mais uma iniciativa prevista no Plano de Ação para 2013. A problemática do envelhecimento populacional foi identificada no Diagnóstico Social de Tarouca como a terceira problemática mais expressiva do concelho. Se por um lado o aumento da

esperança média de vida representa uma enorme conquista do século XXI, por outro é um dos maiores desafios da sociedade, que implica o envolvimento de todos os agentes sociais para garantir melhorias nas condições de saúde, participação e segurança dos cidadãos mais velhos. Atendendo ao sucesso alcançado no passado dia 24 de maio com a concretização do seminário sobre a temática “Envelhecimento Ativo”, a Rede Social de Tarouca em parceria com o Gabinete de Apoio Psicológico e Aconselhamento do município decidiu promover uma nova sessão mas desta vez incidindo sobre as medidas de segurança e de saúde. Este seminário teve lugar no Auditório Municipal Adácio Pestana, em Tarouca, entre as 9h00 e as 12h30, no



passado dia 2 de agosto, contando com a presença de técnicos especializados e agentes da autoridade que esclareceram e expuseram as medidas de segurança para prevenção de burlas, os efeitos e prevenção em situações atmosféricas adversas, os cuidados com o sol/ondas de calor e alguns cuidados com a alimentação.

## Encerramento das atividades do Projeto Rejuvenescer Tarouca



O Projeto Rejuvenescer Tarouca, implementado pela autarquia em 2007, dirigido aos idosos do concelho, encerrou oficialmente a sua temporada, na passada sexta feira, dia 12 de julho, com a apresentação do Sarau Cultural. Desta vez em palco ao invés dos idosos, foi a vez dos técnicos que têm vindo a acompanhar e a dinamizar este projeto, contanto com a participação do próprio Presidente da Câmara Municipal de Tarouca. Ao Auditório Municipal Adácio Pestana afluíram as dezenas de idosos que integram o projeto para assistirem às



diversas apresentações de música, dança e teatro.

Durante os meses de junho e julho, decorreram, várias visitas culturais pelo concelho, onde os participantes do Projeto Rejuvenescer Tarouca, puderam conhecer de perto o património histórico edificado local e os factos históricos a este associados, aprofundando assim o seu conhecimento sobre a realidade cultural tarouquense.

Ainda no âmbito do Projeto Rejuvenescer Tarouca realizou-se, no passado dia 5 de junho, o Passeio Anual dos Idosos,



promovido anualmente pela autarquia. Este ano os mais de quatrocentos e cinquenta idosos rumaram até Vila Nova de Cerveira, tendo pelo percurso visitado Ponte de Lima e a “Cidade Berço”, Guimarães.

Para Mário Ferreira, o Projeto Rejuvenescer Tarouca “tem um valor inestimável”, pois representa “toda a estratégia de atuação participada que a autarquia tem desenvolvido junto dos mais vulneráveis do concelho, que garante, indiscutivelmente, a melhoria da qualidade de vida aos seniores tarouquenses”.

## Eixo V - Falta de Apoio à Natalidade e à Infância Ateliê “Crescer a Sorrir”



Em mais uma edição do ATL de verão, as atividades realizadas com as crianças foram diversas, destacando-se as atividades de expressão plástica (pinturas com diferentes

materiais – rolos, pincéis, mãos; modelagem; recortes; colagem; desenho), as atividades de expressão motora (jogos tradicionais, natação, danças), as atividades de expressão musical (entoação de canções, canções mimadas), a leitura de histórias, a exploração de jogos de mesa, a visualização de filmes, a caça à surpresa, as atividades de culinária, os passeios/ visitas pelo meio envolvente (Alcáçima, parque infantil, variante Este Dalvares - Tarouca, canil municipal, serra de Santa Helena), os passeios culturais por algumas freguesias do nosso Concelho (Várzea da Serra, São João de Tarouca, Ucanha



e Salzedas) e a sessão sobre a alimentação saudável dirigida pela enfermeira Estela e a nutricionista Viviana. As crianças mais velhas participaram ainda em atividades sobre a





reciclagem orientadas por uma técnica da Resinorte e realizaram uma peça de teatro sobre a higiene oral e cuidados a ter com o sol, fruto da sessão sobre a mesma temática realizada com a enfermeira Estela.

As crianças tiveram ainda oportunidade

de desfrutar de idas semanais à piscina municipal, à biblioteca municipal e ao espaço internet de Tarouca e usufruir de aulas de expressão musical, realizadas no Centro Escolar por uma professora de música.

O ateliê “Crescer a Sorrir” findou com o

passeio ao Parque Biológico da Serra das Meadas, em Lamego, no qual as crianças tiveram oportunidade de conhecer os habitantes do Parque e participar em algumas atividades promovidas pelos monitores do mesmo.

## Banco Social de Tarouca

Devido à atual conjuntura social que se vive em todo o país e em especial no concelho de Tarouca, o Serviço de Ação Social do Município em parceria com a Rede Social direcionou a sua atividade para a implementação de um Banco Social. Por forma a fazer face a algumas das limitações das famílias carenciadas do concelho, esta iniciativa terá como finalidade atenuar as dificuldades e as necessidades imediatas destas famílias, através da distribuição de bens. Esta ação decorre da execução do Plano de Ação para 2013, do Plano de Desenvolvimento Social previsto para 2012-2014 da Rede Social, inserido no Eixo V- Falta de Apoio à Natalidade e à Infância. Os objetivos do Banco Social passam por: promover e contribuir para a melhoria das condições de vida das famílias em situação de vulnerabilidade, através da atribuição de bens; colmatar e/ou atenuar necessidades imediatas de indivíduos e/ou famílias carenciadas através da atribuição de bens; contribuir para a melhoria da qualidade de

vida dos cidadãos em situação de maior vulnerabilidade; fomentar o envolvimento comunitário (população e empresas) na recolha de bens; potenciar a articulação interinstitucional, visando a identificação e encaminhamento de situações de carência para o Banco Social. De modo a angariar bens para o Banco Social, este esteve representado nas Festas de S. Miguel de 21 a 28 de setembro no Centro Cívico de Tarouca, tendo esta iniciativa recolhido alguns frutos, uma vez que se conseguiram alguns bens como sendo géneros alimentares, roupas, livros e



alguns brinquedos.

### INFORMAÇÕES PARA QUEM QUER AJUDAR

**Local de funcionamento:** Câmara Municipal de Tarouca – Serviço de Ação Social e Saúde

**Horário:** O Banco Social funcionará sempre que se justifique, dependendo dos atendimentos realizados no Serviço de Ação Social e Saúde do Município.

**Bens disponíveis:** Géneros alimentares, vestuário, calçado, brinquedos, entre outros.

email: [accso.social@cm-tarouca.pt](mailto:accso.social@cm-tarouca.pt)

### INFORMAÇÕES ÚTEIS

- Todos os beneficiários desta iniciativa serão sinalizados pelos serviços (municipais e gabinetes locais) que desenvolvem a sua área de atuação na área do apoio social.

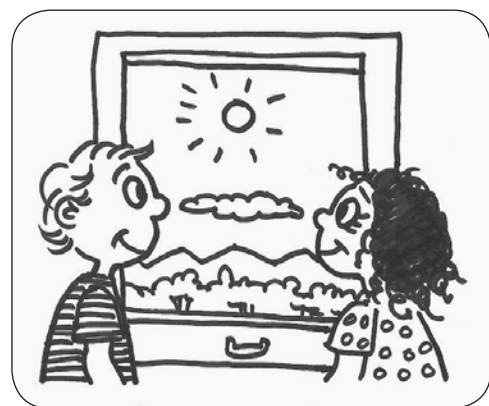
## DESTAQUE

### CPCJ de Tarouca abraça o Projeto “Tecer a Prevenção”



A Comissão Nacional de Proteção de Crianças e Jovens em Risco lançou o projeto-piloto “Tecer a Prevenção”, em Setembro de 2010, com o objetivo da dinamização das CPCJ na modalidade alargada, no que respeita ao exercício das competências previstas no art.º 18 da Lei de Promoção e Proteção. A

modalidade alargada funciona em plenário, tal como está legalmente previsto, mas tem outras formas de organização para promover o desenvolvimento das suas atividades, designadamente a constituição de grupos de trabalho, conforme as temáticas prioritizadas de acordo com o plano de atividades, aprovado em sede de Comissão Alargada. Na fase piloto, o Projeto integrou 22 Comissões a convite da Comissão Nacional. Nesta senda, a CPCJ de Tarouca, apresentou à Comissão Nacional a sua intenção em participar no projeto. Este desenvolve-se em duas etapas principais, a primeira de reflexão aprofundada sobre o sistema de promoção e proteção e de realização de uma avaliação diagnóstica da organização e funcionamento da Comissão Alargada, a segunda de construção de um processo de planeamento estratégico,



participado por todos os membros da Comissão, da qual resulta a elaboração do Plano Local de Promoção e Proteção dos Direitos da Criança e a sua apresentação pública à comunidade. A CPCJ de Tarouca pretende desta forma ao abraçar esta iniciativa promover o aprofundamento de uma cultura de prevenção em estreita colaboração com a comunidade local.

### Apoio Psicossocial nas Freguesias

O Município de Tarouca, através dos seus Serviços de Ação Social e Saúde, encontra-se a desenvolver um projeto denominado “APOIO PSICOSSOCIAL NAS FREGUESIAS”, cujo principal objetivo é proceder a um levantamento de necessidades, junto da população mais desfavorecida e cujas famílias se encontram em situações socioeconómicas especialmente vulneráveis, pessoas com mobilidade reduzida e população em geral, através de um acompanhamento biopsicossocial em diferentes áreas, tais como: desenvolver



competências sociais, pessoais e parentais, junto de grupos identificados como prioritários; combater problemas psicológicos individuais como a depressão, ansiedade, doenças psicossomáticas, stress, luto, fobias, entre outros, numa lógica de proximidade dos serviços. Neste sentido a técnica do Gabinete de Apoio Psicológico, deslocar-se-á às freguesias para efetuar um atendimento psicossocial individualizado e em função da problemática apresentada, acompanhar e encaminhar os munícipes.

TEM A VER COM A EUROPA  
TEM A VER **CONSIGO**

Participe no debate



Ano Europeu dos Cidadãos 2013  
[www.europa.eu/citizens-2013](http://www.europa.eu/citizens-2013)